

2016

학교평가 계획

청성초등학교

➡ 1. 추진 근거

- 2016 경기교육 기본계획
- 초·중등교육법 제9조

《 초·중등교육법 제9조 : 학생·기관·학교 평가 》

제9조 ③ 교육감은 교육행정의 효율적 수행 및 학교 교육능력 향상을 위하여 그 관할하는 교육행정기관과 학교를 평가할 수 있다.

④ 제2항 및 제3항에 따른 평가의 대상·기준·절차 및 평가 결과의 공개 등에 필요한 사항은 대통령령으로 정한다.

⑤ 평가 대상 기관의 장은 특별한 사유가 있는 경우가 아니면 제1항부터 제3항까지의 규정에 따른 평가를 받아야 한다.

- 초·중등교육법시행령 제12조, 13조

《 초·중등교육법시행령 제12조 : 평가의 기준 》

제12조② 학교평가는 다음 각 호의 사항을 기준으로 실시한다.

1. 교육과정 운영 및 교수·학습 방법
2. 교육 활동 및 교육 성과
3. 그 밖에 학교운영에 관한 사항으로서 교육부장관 또는 교육감이 필요하다고 인정하는 사항

《 초·중등교육법시행령 제13조 : 평가의 절차·공개 등 》

제13조③ 시·도교육청평가, 교육지원청평가 및 학교평가는 법 제30조의4에 따른 교육정보시스템에 저장된 자료, 「교육관련기관의 정보공개에 관한 특례법」 제5조에 따른 공시정보 등을 이용한 정량(定量)평가의 방법으로 한다. 다만, 정량평가만으로 정확한 평가가 어렵다고 인정되는 경우에는 서면평가, 설문조사, 관계자 면담 등의 방법을 이용한 정성(定性)평가의 방법을 병행할 수 있다. 정성(定性)평가의 방법을 병행할 수 있다.

- 2016학년도 학교평가 기본계획(학교정책과-2116(2016.2.26.))

➡ 2. 목적

- 가. 단위학교 교육의 질 개서 지원 및 교육적 책무성 제고
- 나. 교육공동체 참여·소통·협력을 통한 학교평가 내실화 도모

➡ 3. 추진 방향

- 가. 학교평가를 위한 연수 및 협의회를 개최하여 교육공동체의 이해를 돕고 함께 참여한다.
- 나. 설문 조사 및 분석, 면담, 관찰 등 다양한 방법으로 평가한다.
- 다. 학교 구성원의 의견을 최대한 반영할 수 있는 자체 평가 위원회를 구성한다.
- 라. 우리 학교 실태 및 여건을 반영한 평가 지표를 수립하여 평가하고 평가 결과를 학교 교육과정 계획 수립 및 운영 개선을 위한 자료로 활용한다.

➡ 4. 학교평가를 위한 세부 추진 계획

○ 학교평가 추진 일정

준비 ~3월	<ul style="list-style-type: none">◦ 학교교육과정 운영 계획에 학교평가 계획 반영◦ 학교평가 업무 담당자 지정
계획 수립 ~5월	<ul style="list-style-type: none">◦ 학교자체평가위원회 구성<ul style="list-style-type: none">- 교직원, 학교운영위원회, 학부모, 외부 인사 등 학교 여건을 고려하여 자율적으로 구성◦ 학교평가 계획 수립 및 학교 홈페이지 공개<ul style="list-style-type: none">- 학교평가 추진 일정 수립- 학교평가 방법 결정- 자율지표의 선정◦ 교원, 학부모 대상 연수<ul style="list-style-type: none">- 전년도 운영 결과, 추진 일정, 평가 방향, 참여 방법 등
평가 시행 ~12월	<ul style="list-style-type: none">◦ 학교평가 실시<ul style="list-style-type: none">- 교육과정운영평가와 일원화하여 실시(구체적 시기와 방법은 학교 여건과 특성에 따라 학교 자율 결정)- 공통지표와 자율지표에 대한 근거자료 수집 및 정리- 수집된 자료를 토대로 학교평가 실시- 평가결과 분석 및 정리- 학교평가 결과보고서 작성
결과 활용 ~2월	<ul style="list-style-type: none">◦ 학교평가 결과발표회<ul style="list-style-type: none">- 학교 구성원 간 평가결과 공유 및 개선 방안 논의◦ 평가결과 공개: 학교 홈페이지(2017. 1월), 정보공시(2017. 2월)◦ 학교장지구장학◦ 학교 개선 기초자료로 활용<ul style="list-style-type: none">- 2017학년도 학교교육과정 운영 계획 수립에 반영- 2017학년도 학교평가 계획 기초자료로 활용◦ 컨설팅 의뢰

○ 학교평가방법

- 가. 본교 평가목표에 따른 100% 학교평가(내부평가) 실시
- 나. 경기도교육청 및 한국교육개발원에서 개발한 학교평가 매뉴얼을 활용하여 본교 자체계획을 수립하고 결과분석, 공개, 환류
- 다. 정성평가와 공개정보를 활용한 정량평가(NEIS, 학교정보공시, 교육통계)를 병행하여 실시
- 라. 정량평가는 공개데이터를 평가자료로 활용

➡ 4. 학교평가 지표

○ 공통지표

영역	평가 지표	평가 요소	유형
1. 참여와 소통의 자치공동체	1-1. 비전 공유와 책무성 제고	1-1-1. 학교 구성원이 비전을 공유하고 학교 교육목표 실현을 위해 노력하고 있는가? 1-1-2. 학교평가에 모든 구성원이 함께 참여하고 그 결과를 바탕으로 자구 노력을 기울이고 있는가?	정량 정성
	1-2. 역동적이고 민주적인 학교문화 조성	1-2-1. 학교장은 혁신적 리더십을 발휘하고, 학교구성원은 학교 운영에 역동적으로 참여하며 협업하고 있는가? 1-2-2. 민주적인 학교문화를 조성하기 위해 노력하고 있는가?	정량 정성
	1-3. 교육활동 중심의 학교시스템 구축	1-3-1. 가르치는 일에 전념할 수 있도록 교수학습 중심의 교무조직으로 구성하고 업무경감을 위해 노력하고 있는가? 1-3-2. 교육활동을 촉진하는 예산 편성 및 환경 조성을 위해 노력하고 있는가?	정량 정성
	1-4. 지역사회 학교 구축	1-4-1. 지역사회 학교 구축을 위해 노력하고 있는가?	정량 정성
2. 존중과 배려의 생활공동체	2-1. 존중과 배려의 학교 문화 조성	2-1-1. 존중과 배려의 학교 문화가 조성되어 있는가? 2-1-2. 학생과 관계 형성을 위해 노력하고 있는가?	정량 정성
	2-2. 안전한 학교 만들기과 자율적 규범 세우기	2-2-1. 안전사고, 학교폭력, 선도처분 발생 빈도를 줄이려고 노력하고 있는가? 2-2-2. 학교 구성원이 생활규범을 자율적으로 정하여 실천하고 있는가?	정량 정성
	2-3. 민주시민교육의 활성화	2-3-1. 학생들의 민주시민 자질을 함양하기 위해 노력하고 있는가? 2-3-2. 학생 주도의 자치 활동 활성화를 위해 노력하고 있는가?	정량 정성
3. 개방과 협력의 학습공동체	3-1. 학교조직의 학습 조직화	3-1-1. 학교조직이 학습조직화가 되어 전문적 학습공동체 지원 환경을 조성하고 있는가?	정량
	3-2. 공동연구·공동실천	3-2-1. 공동연구·공동실천으로 학교현장 문제 해결을 위한 실행학습과 연구가 이루어지고 있는가?	정량 정성
	3-3. 수업 개방과 성찰 실천	3-3-1. 수업 개방과 성찰을 통해 연구 실천 사례를 나누고 자료 개발이 이루어지고 있는가?	정량 정성

영역	평가 지표	평가 요소	유형
4. 창의적 교육과정 운영	4-1. 교육과정 운영의 정상화	4-1-1. 실적형 교육과정, 편의주의 수업을 지양하고 학생 중심의 교육과정이 정상적으로 운영될 수 있도록 노력하고 있는가?	정량 정성
	4-2. 교육과정 운영의 다양화	4-2-1. 교육과정을 학생중심으로 다양하고 특색 있게 편성·운영하여 빛깔 있는 학교를 만들고 있는가?	정량 정성
	4-3. 학생성장을 돕는 교육과정 실천	4-3-1. 교육과정, 수업, 평가의 일체화를 위하여 노력하고 있는가? 4-3-2. 학습자의 주도성과 협력성을 중시하는 수업이 이루어지고 있는가?	정량 정성
	4-4. 교육과정 운영의 책무성 제고	4-4-1. 학습부진 해소를 위해 노력하고 있는가? 4-4-2. 학생의 건강한 성장을 위해 노력하고 있는가?	정량 정성

○ 자율지표

- 본교의 당면과제와 문제 해결 노력을 중심으로 자율 개발하여 평가
- 본교의 특색있고 창의적인 교육활동을 반영한 지표 설정

영역	평가 지표	평가 요소	유형
교육과정 및 교수·학습	5-1. 방과후 학교 운영	5-1-1. 방과후학교 프로그램 운영의 내실화	정성
			정량
			정량
	5-2. 학교 스포츠 클럽 운영	5-2-1. 학교스포츠클럽 운영 활성화	정량
			정성
			정량

➡ 4. 학교평가 위원회 구성

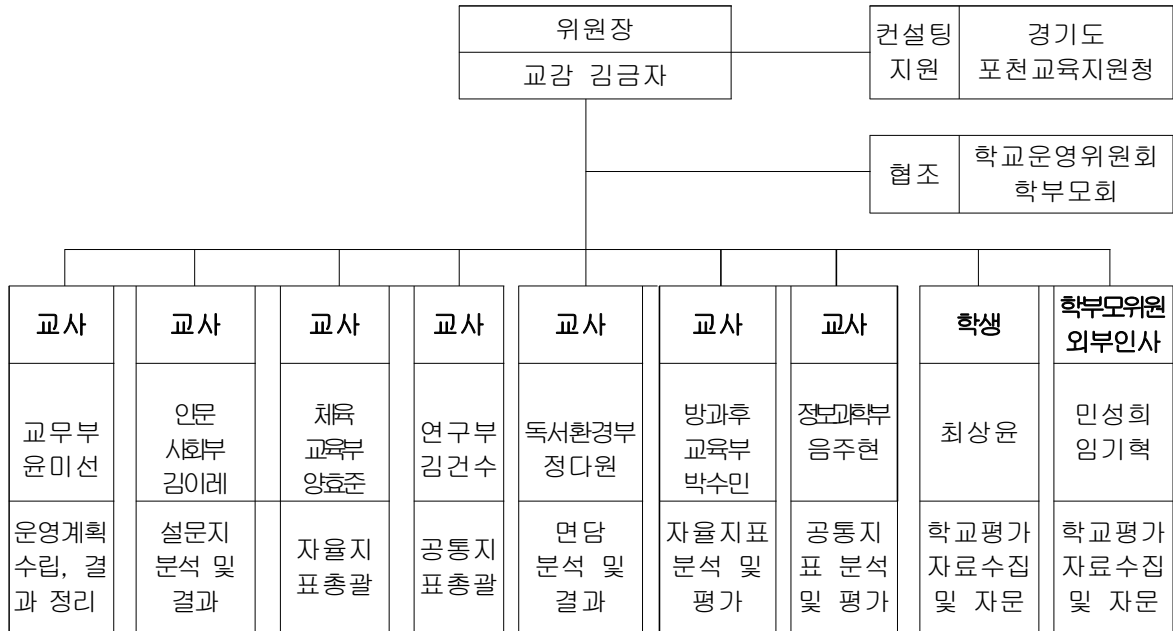
○ 구성

- 가. 위원장 : 교감
- 나. 위 원 : 교직원 및 학교운영위원, 학부모, 학생, 외부인사 등 7~10명 내
외로 구성(교직원의 50%이상 참여)

○ 업무

- 가. 학교평가 계획 수립
- 나. 학교 자율지표 선정 심의
- 다. 학교평가 실시 및 학교평가보고서 작성
- 라. 학교평가 결과분석 및 개선 방안 강구

○ 2016 본교 자체 평가 위원회 구성 현황 및 업무배정



6. 학교평가 결과 공개 및 환류계획

- 가. 학교평가 결과 분석 및 개선사항을 토대로 연차보고서에 결과 보고.
- 나. '16. 12월까지 평가보고서 작성 종료
- 다. 결과 '17. 1월 학교홈페이지 및 학교알리미('17. 2월)등에 공개
- 라. 학교평가 결과에 따른 교육지원청 및 학교평가 전문기관과 연계한 컨설팅 실시
- 마. 차기년도 교육과정 운영 계획 수립에 반영

7. 기대효과

- 가. 학교교육과정 운영을 평가하고 익년도의 학교교육과정 수립의 방향 모색
- 나. 실질적인 평가 및 반성을 통한 자율적인 학교교육력 향상
- 다. 교육 주체간 소통과 참여 활성화로 공교육 신뢰 제고