

아동학대, 빈번발생 상황에서의 행동요령

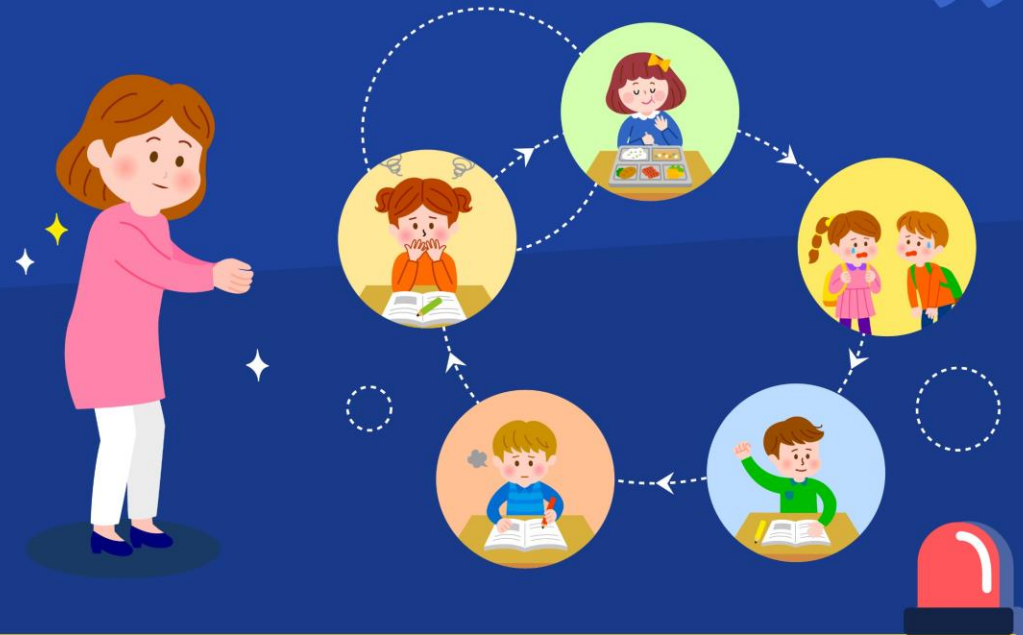
어린이집 아동학대 예방 설명서



“

보육교사는 대집단 활동, 보육교사 주도 활동을 하거나
낮잠·식사·배변·또래 간 갈등 해결·성 행동 등을 지도할 때,
교사와 영유아간 갈등이 발생하기도 합니다.

”



그렇다면 어떻게 대처해야 할까요?

아동학대 빈번 발생 상황에서의 행동요령



보육교사 행동요령



어린이집 행동요령



보육교사 행동요령 - 일상 수준

보육교사의 지도와 영유아의 개별적 요구가 다를 때
보육교사는 지도의 어려움을 겪게 됩니다.



이때 보육교사는 '경청하고 공감하기'와,
'대안 및 한계 제시하기' 행동 요령을 실행합니다.

*경청하고 공감하기

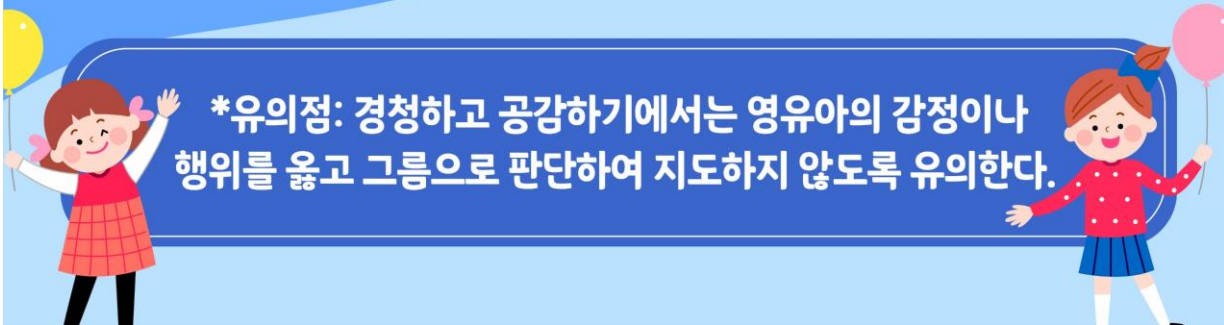
*영유아의 표정 & 행위의 특성을 관찰하여 알아차린다.

*보육교사는 자신이 관찰한 표정과 행위를 영유아의 감정과 연결하여 표현해 준다.

*보육교사는 영유아가 자신이 느끼는 감정과 행위에 대해 표현할 수 있도록 한다.

*보육교사는 영유아가 표현한 감정과 행위를 설명해 주어 다시 한번 영유아의 마음을 경청하고 공감한다.

*유의점: 경청하고 공감하기에서는 영유아의 감정이나 행위를 옳고 그름으로 판단하여 지도하지 않도록 유의한다.

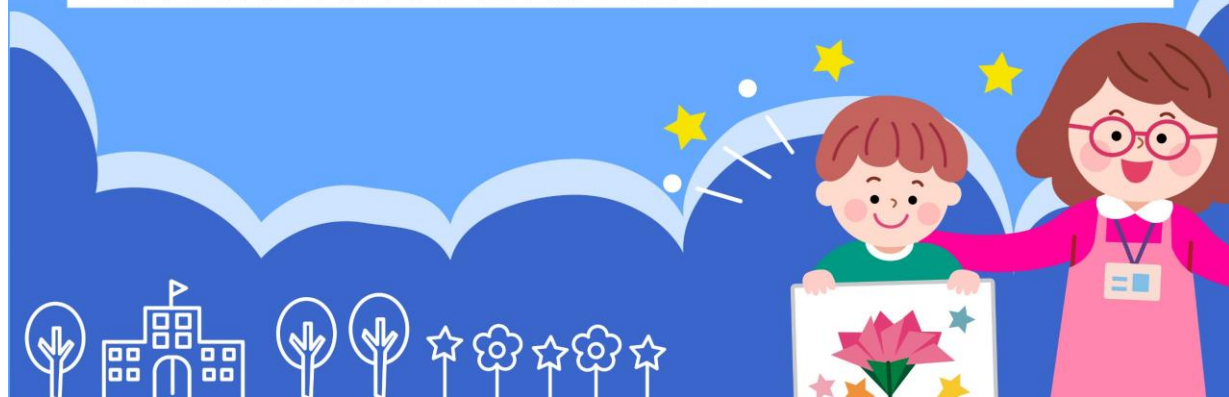


*대안 및 한계 제시하기

*보육교사는 영유아에게 스스로 대안을 생각하도록 하거나, 2~3개 활동이나 놀이 또는 다른 문제 해결 방안을 제시하여 선택하게 한다.

*보육교사는 영유아의 선택을 격려한다.

*보육교사는 영유아에게 한계(공간, 시간, 놀잇감 유형 및 개수, 규칙 등)를 제시하여 활동이나 놀이의 허용 범위를 정한다.





보육교사 행동요령 - 지나친 수준

보육교사는 지도를 지속적으로 강요하고, 영유아는 울음, 고집, 떼쓰기 등으로 지도를 거부하는 경우입니다.



이때 보육교사는 '멈추기' 행동 요령을 실행합니다.

*멈추기



*보육교사는 숨을 고르고, 진행하던 지도(경청, 공감, 대안 및 한계 제시) 등을 멈춥니다.

*영유아의 곁에 머물며 스스로 진정할 수 있도록 기다립니다.

*영유아의 요구를 그대로 수용합니다.



아동학대 빈번 발생 상황에서의 행동요령



보육교사 행동요령



어린이집 행동요령



어린이집 행동요령



보육교사 행동 요령의 실행상황이
지나친 수준일 때,
어린이집 행동요령을 적용합니다.



*원장과 부모 및 양육자에게 알리기

*보육교사는 '멈추기'를 실행하였을 경우, 부모 및 양육자에게 이를 설명하고, 원장에게 보고한다.



*보육교직원과 협의하기

*보육교사는 원장 및 보육교직원과 행동 요령 실행 과정의 경험을 나눈다.

- ☑ '멈추기' 행동 요령 실행 과정에서의 어려움을 나눈다.
- ☑ 동료 보육직원과 비슷한 경험을 나눈다.
- ☑ 원장은 보육교사 행동의 잘잘못을 따지지 않고, 수용하고 격려한다.



*부모 및 양육자와 소통하기

*해당 보육교사가 '부모 및 양육자에게 알리기'를 실행했음에도 불구하고 소통이 되지 않을 때, 원장은 해당 부모 및 양육자의 입장을 경청하고 공감해 주고, 개별 상담을 한다. 원장은 부모 및 양육자에게 '보육교사 행동 요령'과 '어린이집 행동 요령'을 교육한다.



아동학대 빈번 발생 상황에서의 상호작용 예시

Ex) 식습관 지도에 어려움이 있는 상황



<상호작용 운영 원칙>

- * 영유아는 개별 특성과 요구에 따라 먹는 양, 선호하는 음식 먹는 속도, 도움받는 정도 등이 다릅니다.
- * 보육교사는 영유아가 즐겁게 식사할 수 있도록 급·간식을 강요하는 말이나 행동을 하지 않습니다.

상호작용 예시 경청하고 공감하기



1) 보육교사는 유아의 표정과 행위의 특성을 관찰하여 알아차린다.



음식을 천천히 먹는 유아



음식으로 장난을 치는 유아



편식을 하는 유아



음식을 자주 흘리는 유아

2) 보육교사는 자신이 관찰한 표정과 행위를 유아의 감정과 연결하여 표현해준다.

“00이는 00을 먹고 싶지 않구나.”
 “00이는 친구와 재밌는 이야기를 하고 있구나.”

3) 유아가 자신이 느끼는 감정과 행위에 대해 표현할 수 있도록 한다.

“네가 원하는 것이 무엇인지 말해 줄래?”
 “친구하고 어떤 재밌는 얘기를 했는지 말해 줄래?”

4) 보육교사는 유아가 표현한 감정과 행위를 설명해 주어 다시 한번 유아의 마음을 경청하고 공감한다.

“밥이 맛이 없고, 배가 곱지 않아서 입에 음식을 물고 있는 거구나.”

*유의점: 경청하고 공감하기에서는 유아의 감정이나 행위를 옳고 그름으로 판단하여 지도하지 않도록 유의한다.

상호작용예시 대안 및 한계 제시하기

1 보육교사는 유아에게 스스로 대안을 생각하도록 하거나, 2~3개 활동이나 놀이 또는 다른 문제해결 방안을 제시하여 선택하게 한다.

Ex) “00아, 너는 어떻게 했으면 좋겠니?”
“00이는 얼마큼 먹고 싶니?”

2 보육교사는 유아의 선택을 격려한다.

Ex) “그래, 네가 원하는 대로 해 보자.”
“네가 선택한 00를 아주 잘했구나.”

3 보육교사는 유아에게 한계(공간, 시간, 놀잇감, 유형 및 개수, 규칙 등)를 제시하여 활동이나 놀이의 허용 범위를 정한다.

“한 번만(또는 한 조각만) 먹어 볼까?” 3번까지 권한다.
“우리 친구들과 즐겁게 음식을 먹으려면 어떻게 하면 좋을까?”



상호작용예시 멈추기



먹고 싶지 않아 하는 영유아에게 끝까지 먹거나, 골고루 먹어야 함을 강요하지 않는다.

Ex) “오늘은 정말 밥을 먹고 싶지 않구나. 네가 원하는 대로 치워 줄 테니 먹고 싶은 마음이 들면 다시 말해 줄래?”

모든 요령을 적용했음에도 불구하고 진정이 되지 않는 유아에게

Ex) “괜찮아, 00아. 먹고 싶지 않을 때도 있어. 네가 진정될 때까지 선생님이 옆에서 기다려줄게.” (토닥여 주거나 안아 준다.)



아동학대 빈번 발생 상황에서의 행동 요령 매뉴얼

임신육아종합포털 아이사랑(<http://www.childcare.go.kr>)과
보건복지부 홈페이지 (<http://www.mohw.go.kr>) 에서 확인하실 수 있습니다.

